

Handisport 38

Le bulletin d'information du Comité Départemental Handisport Isère

Édito

Nous avons le plaisir de vous adresser le premier bulletin d'information du Comité Départemental Handisport.

Nous avons fait le constat de nos difficultés à transmettre aux personnes handicapées motrices et/ou sensorielles vivant à domicile, les informations sur les actions que nous proposons et que proposent les clubs Handisport de notre département.

Nous souhaitons par ce bulletin qu'ils aient connaissance de tout ce que peut leur offrir le mouvement Handisport, aussi bien dans les sports de compétitions que dans les sports de loisir.

Nous aborderons dans nos différents bulletins les grands groupes d'activités : sports de neige, randonnées estivales, sports en salle, activités nautiques, etc..., avec les aspects techniques, médicaux et les lieux de pratique. Vous serez informés des manifestations et sorties organisées dans notre département.

Nous présenterons ce que peuvent apporter le comité et les clubs aux municipalités, aux établissements d'enseignement, aux associations, en termes de présentation d'animation et de conseil, afin de mieux faire connaître les activités proposées aux personnes handicapées et de faciliter leur intégration dans les dispositifs communautaires.

Nous avons choisi d'éditer une version papier de notre bulletin afin qu'il puisse être facilement consulté par les usagers de lieux communautaires tels que les cabinets de médecins spécialistes, les associations, les offices de tourisme...

Nous vous souhaitons une bonne lecture de ce premier bulletin ! N'hésitez pas à nous adresser vos remarques, suggestions et critiques.

Dr Pierre Pauget
Président du CDHI

Sommaire

Interview d'Alim Latrèche

Champion de France à l'épée en 2010 p.2

Santé

Lutte contre le froid p.3

Matériel

Ski assis, le matériel TESSIER p.4

Sports

Le Foot Fauteuil Electrique p.3

Ski Nordique et Ski Alpin..... p.5

Infos pratiques

Les missions du Comité Départemental Handisport Isère p.6

Agenda p.7

Liste des clubs et sections handisport en Isère p.8



Alim Latrèche, médaillé au Championnat du Monde d'Escrime Handisport

Championnat du Monde d'Escrime

Les Championnats du Monde d'Escrime handisport se sont déroulés au Grand Palais de Paris, du 6 au 11 novembre 2010 en même temps que les valides. Deux escrimeurs de Grenoble Handisport ont été sélectionnés dans la délégation Française.

Alim Latrèche décroche l'argent en individuel à l'épée, et deux médailles de bronze au fleuret en individuel puis par équipe.

Fabrice Moufle quant à lui remporte la médaille de bronze en individuel au fleuret et une 7^{ème} place à l'épée.

L'équipe de France handisport repart avec 11 médailles.

Escrime : Interview d'Alim Latrèche par Fred François

Médaillé d'argent et de bronze aux Championnats du Monde d'Escrime



Grandes lignes du palmarès d'Alim Latrèche

- Championnats du Monde de Paris 2010 : Bronze au fleuret en individuel et par équipe et Argent à l'épée en individuel
- Champion de France 2006, 2007, 2008, 2009 au fleuret et à l'épée en 2010
- Championnats d'Europe de Varsovie 2009 : Or par équipe à l'épée et au fleuret, et Bronze au fleuret
- Jeux de Pékin 2008 : 6^{ème} au fleuret et 7^{ème} à l'épée
- Championnats d'Europe de Varsovie 2007 : Or par équipe à l'épée, Argent en individuel au fleuret et deux médailles de Bronze en individuel à l'épée et par équipe au fleuret
- Championnats du Monde de Turin 2006 : Bronze en individuel à l'épée
- Championnats d'Europe de Madrid 2005 : Or à l'épée et au fleuret
- Vainqueur du Globe de Cristal des circuits de Coupe du Monde 2005, 2006, 2007 et 2009
- Jeux d'Athènes 2004 : Or par équipe à l'épée
- Championnats du Monde de Budapest 2002 : Bronze au fleuret et à l'épée par équipe

Fred François (Fred) | Tout d'abord, félicitations pour cette médaille tant méritée. Pourrais-tu te présenter à ceux qui ne te connaissent pas encore ?

Alim | Merci pour tes félicitations !

Alors pour me présenter... Alim Latrèche. Je réside à Poliènas et je travaille en tant que cadre pour Schneider Electric à Meylan.

J'ai été initié à l'escrime lors de mon séjour en rééducation à Saint-Hilaire-du-Touvet, en 1999. J'ai débuté mes armes à l'épée et au fleuret et j'ai toujours gardé ces spécialités. J'ai commencé les compétitions avec le club d'escrime de Meylan en association avec Grenoble Handisport et très tôt je suis entré en équipe de France, plus exactement pour les Championnats du Monde de Budapest en 2002. Aujourd'hui et depuis 2 ans, j'ai intégré le club d'épée de Grenoble Parmentier, toujours en association avec Grenoble Handisport.

Fred | L'escrime Handisport est un peu en avance sur son temps puisque les Championnats du Monde Handisport et valide ont lieu en même temps et au même endroit. As-tu eu l'impression lors de cette compétition d'être considéré comme les athlètes valides : au niveau de l'organisation, des médias et du public ?

Alim | C'est vrai cela est une superbe preuve d'intégration, une certaine reconnaissance dans le Handisport mais il faut rappeler que dans les clubs d'escrime les compétiteurs valides et handi s'entraînent ensemble, les uns avec les autres, les uns contre les autres. De plus certaines compétitions Handi, si ce n'est la majorité, sont mixtes Handi et valides. Pour ma part, j'ai toujours connu l'association des deux, ce qui fait de l'escrime une discipline unique où peut se retrouver toute personne en situation de handicap ou pas.

Ensuite, il est vrai que médiatiquement le Handisport en général reste peu reconnu... Faute au manque de connaissance du Handicap, d'une vision peu ouverte sur ce qui paraît différent aux yeux de certains... Mais cela change, doucement... très doucement voire trop, mais il y a

du changement. Lors de ces Championnats du Monde les médias se sont empressés de communiquer les résultats des sportifs valides sans tenir compte des nôtres ! Mais en comparaison à toutes mes précédentes épreuves et aux Championnats du Monde des autres disciplines Handisport, ces Championnats du Monde ont mis en avant le Handisport et ont permis une diffusion médiatique nationale peu égalée jusqu'à maintenant.

Pour ce qui est du public, il faut dire que l'escrime en général reste un sport cloisonné aux connaisseurs donc très peu de public en comparaison avec d'autres sports. Au Grand Palais nous avons eu autant de monde qu'aux Jeux voire bien plus en finale, peut être pas autant que les valides mais nos tribunes étaient régulièrement surchargées. Un journaliste m'a dit que près de 5000 personnes étaient présentes en tribune pour ma finale plus le direct télévisé... Cela représente tout de même pas mal de monde, ce n'est pas la cérémonie d'ouverture des Jeux mais quand même !

Fred | Je sais que tu étais un peu déçu de tes derniers Jeux à Pékin à cause d'une blessure, est-ce que tu es content de ce résultat aux Championnats du Monde ? Penses-tu qu'il est possible de vaincre ce chinois aux prochains Jeux à Londres en 2012 ?

Alim | C'est vrai je suis rentré très déçu des Jeux de Pékin, j'ai été blessé avant de partir mais je n'attribue pas l'échec des mes Jeux à cela.

Pour ces Championnats du Monde je m'étais préparé pour faire des podiums, c'était mon objectif. Je rentre avec 3 podiums à mon actif, donc le contrat est rempli. Cependant, il me reste de l'amertume suite notamment à ma finale à l'épée... à une touche du titre c'est dur...

Mais l'échéance des Jeux chasse cette amertume, nul n'est invincible chaque Achille a son talon, et là je pense qu'en ce qui concerne le chinois il ne doit plus se sentir intouchable. Une rude préparation commence pour moi afin d'arriver dans les meilleures conditions pour ces Jeux.

Foot Fauteuil Electrique

Le seul sport collectif en fauteuil électrique ! Une nouvelle discipline internationale !

Né à Lyon et en région parisienne dans les années 80 où il était pratiqué en loisir, le Foot-Fauteuil s'est rapidement répandu aux quatre coins de France. Un premier championnat avec une dizaine d'équipes voit le jour en 1992; quinze ans plus tard on compte trois puis quatre divisions avec près de 70 équipes engagées. Désormais, en plus du développement dans l'Hexagone, la voie internationale s'est ouverte et le Foot-Fauteuil n'a pas tardé à s'y engouffrer.

Un premier tournoi international et une première Coupe du Monde à Tokyo à l'automne 2007 ont scellé l'avenir du Foot-Fauteuil : il sera doré !

Il existe plusieurs règles à respecter pour jouer :



Rencontre amicale : l'ALEH reçoit l'Accueil Savoyard

Chaque joueur doit équiper son fauteuil électrique d'un pare-choc pour protéger les pieds dans un premier temps, mais aussi pour pouvoir orienter et manipuler le ballon.

La taille du terrain normal pour jouer est un rectangle de 28 x 15 m (ce qui correspond à la taille d'un terrain de basket-ball standard).

Le ballon doit être correctement gonflé avec une pression minimisant les rebonds tout en garantissant que les fauteuils ne pourront pas monter dessus.

Une rencontre est disputée par 2 équipes de 4 joueurs maximum, dont l'un d'eux peut être le gardien de but.

Les joueurs doivent être âgés de 5 ans au minimum et avoir un contrôle suffisant de leur fauteuil.

L'équipe de L'Amicale Laïque d'Echirolles Handisport s'entraîne le mercredi après-midi au Gymnase de Helwett Packard à Eybens.

Elodie Noblecourt

Encouragez cette équipe, mercredi 26 janvier 2011, lors du tournoi interrégional de Foot Fauteuil Electrique de Voreppe au Gymnase de l'Arcade.

Lutte contre le froid

Les personnes handicapées sont particulièrement sensibles au froid, surtout celles qui pratiquent assis ou sont assistées.

Les personnes atteintes de paralysie par lésion de la moelle épinière, en particulier les tétraplégiques, doivent être particulièrement attentives. Elles risquent l'hypothermie du fait de l'absence de thermorégulation dans la zone paralysée et de l'immobilité. Chez le sujet valide exposé au froid, la vasoconstriction réflexe évite les déperditions caloriques au niveau de la surface de la peau et des extrémités.

La personne pourra lutter contre le froid par l'activité physique et le frisson, ce phénomène réflexe est aboli dans les zones paralysées.

Les capacités de production de chaleur par l'exercice sont limitées par la diminution des masses musculaires

mobilisables, par ailleurs, dans certains cas, l'activité est totalement passive.

L'hypothermie peut s'installer sans que la personne ne le ressente car elle diminue la réactivité ; elle ne perçoit pas le refroidissement des membres inférieurs, mais conserve cependant une sensation de froid. Le risque de gelure est également présent, et peut survenir de manière insidieuse du fait de l'insensibilité.

Il est donc nécessaire de se protéger, de se surveiller.

Se protéger par des vêtements techniques adaptés. 2 à 3 couches de vêtements synthétiques. Ne pas hésiter à multiplier les couches :

- 1 sous-vêtement mince, respirant
- 1 couche chaude
- 1 anorak chaud et étanche mais respirant, coupe vent
- 1 collant en polaire et une salopette chaude en tissu respirant et étanche
- 1 paire de chaussettes fines en soie ou polaire et 1 paire de grosses chaussettes

- 1 paire de bottes fourrées étanches
- 2 paires de gants une en soie ou tissu synthétique thermique et une de gants fourrés étanches ou mieux une paire de moufles

Les chaufferettes, les gants et les semelles chauffants peuvent aussi rendre service, il vaut mieux en avoir sur soi.

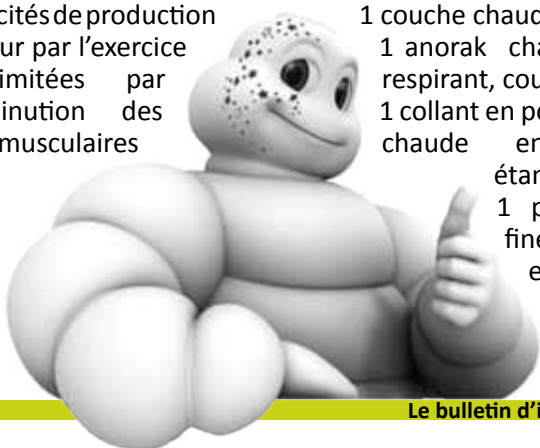
Bien se protéger la tête, source de déperdition calorifique importante avec bonnet, capuche pour le vent, masque et cagoule.

Surveiller la température de la peau, la température du corps.

Il faut s'hydrater, car la déshydratation entraîne une accentuation de la sensibilité au froid, et si possible prendre des boissons chaudes.

Ne pas attendre d'avoir trop froid pour s'arrêter et se mettre au chaud. Le réchauffement est souvent long; au retour à la maison, si la sensation de froid reste importante, prendre un bain chaud !

Dr Pierre Pauget



Ski assis

Le matériel TESSIER



Depuis plus de 15 ans, TESSIER développe du matériel de ski assis technique et innovant pour que chacun, quel que soit son handicap, puisse skier au maximum de ses capacités. L'entreprise savoyarde propose aujourd'hui la plus large gamme de matériel de « ski assis » au monde. Tous ses produits sont homologués et équipés de systèmes permettant l'utilisation des remontées mécaniques.

L'**Uniski** et le **Dualski** permettent de skier en complète autonomie sur tous types de pistes. Installé dans un siège en matériaux composites fixé sur un châssis doté d'un amortisseur, le skieur utilise des stabilisateurs (bâtons équipés de patinettes) pour s'équilibrer et déclencher les virages. L'Uniski et le Dualski « Loisir » sont idéals pour un apprentissage rapide ou pour skier en famille ou entre amis.

Le **Dualski® Piloté** est destiné aux personnes n'ayant pas de mobilité ou une mobilité partielle du haut du corps. Selon ses capacités, le skieur assis peut être actif et avoir la sensation de skier seul.

Le **Tandemski** rend la montagne accessible à tous. Le pilote, installé dans des palettes fixées sur les mêmes skis que le châssis articulé, peut emmener des personnes de tous poids, tous âges et tous handicaps. Le Tandemski offre des sensations de glisse incomparables et la possibilité pour tous d'accéder à la montagne.



Pour ceux qui recherchent plus d'autonomie mais pas la capacité de skier en Uniski ou en Dualski, le **Kartski** permet au skieur assis de se diriger seul et d'évoluer sur des pistes faciles grâce à deux poignées qui permettent de mettre les skis en chasse neige ou en parallèle.

Pour en savoir plus,
www.dualski.com

Ski Nordique

A la différence de la FFS (Fédération Française de Ski), la Fédération Française Handisport rassemble sous cette appellation, le ski de fond et le biathlon.

Ces deux disciplines peuvent être pratiquées par toutes les personnes porteuses de handicap moteur ou déficientes visuelles : on parle alors de skieurs « assis » pour tous ceux qui sont non ou mal marchants (en fauteuil, ou amputés de membre(s) inférieur(s), polios, hémiplegiques..) et de skieurs « debouts » répartis en deux grandes catégories :

- handicapés moteurs de membre(s) supérieur(s) ou de membre(s) inférieur(s) appareillés permettant la pratique debout
- déficients visuels, non ou mal-voyants, skiant avec un guide

En compétition les parcours sont sensiblement les mêmes que ceux

des skieurs valides, y compris pour les skieurs « assis » mais sur des distances réduites (de 5 à 20 km) Quant au biathlon, il se pratique selon les mêmes principes que le biathlon valide : 2 ou 4 tirs de 5 plombs, ou 5 tirs laser avec 1 minute, ou 1 boucle de pénalité par cible manquée selon la distance de course, là aussi réduite : 7,5 ou 12,5 km

Trois spécificités cependant :

- les skieurs ne portent pas la carabine
- les tirs s'effectuent en position couchée pour tous les skieurs debouts et assis
- les déficients visuels peuvent pratiquer grâce à un système de tir laser où le skieur cherche la cible au



Claude Terraz

Contact :
Vercors Handisport
Claude TERRAZ
terraz.claude@gmail.com

Stéphane Passeron guide Thomas Clarion
Jeux Paralympiques - Vancouver 2010

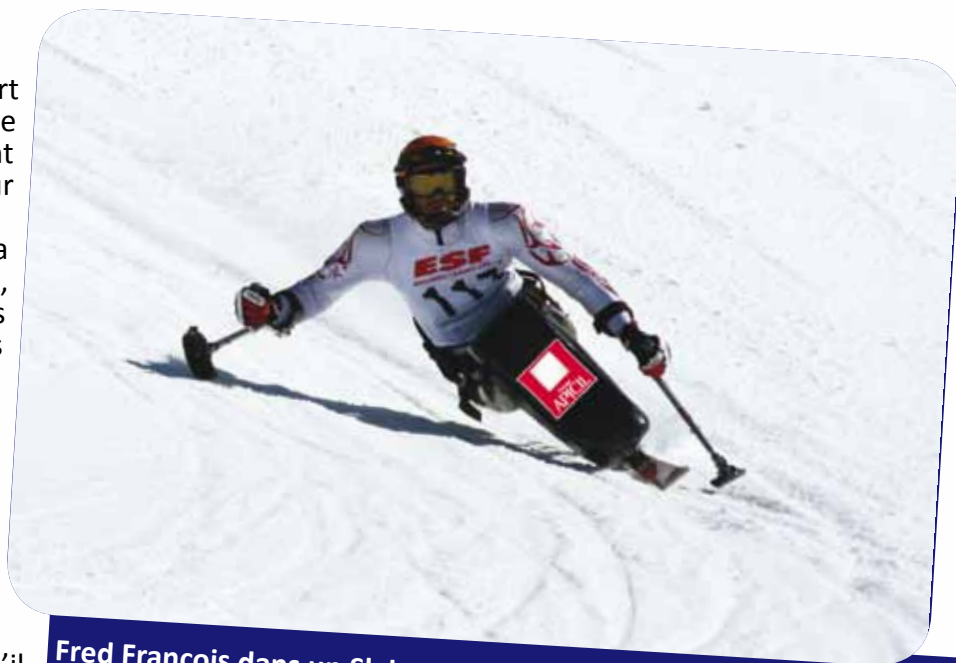
Ski Alpin

Le ski alpin est LE Handisport à sensations par excellence puisque les skieurs peuvent dépasser les 100 Km/h (skieur assis compris).

Comme chez les valides, il y a 4 grandes disciplines (slalom, géant, super G et descente), et les athlètes se divisent en trois grandes catégories : skieurs déficients visuels, skieurs debouts et skieurs assis).

Cette année, nous n'avons qu'un seul sportif Isérois en équipe de France et il aura à coeur de prendre sa revanche aux Championnats du monde à Sestrière (Italie) en janvier prochain puisqu'il s'était blessé juste avant les Jeux Paralympiques de Vancouver.

Mais il n'y a pas que ces disciplines historiques, puisque depuis 5 ans les X-Games sont ouverts aux skieurs assis sur la discipline du ski-cross et de plus en plus de skieurs pratiquent du free ride.



Fred François dans un Slalom Géant à Molines en Queyras

A Grenoble, le club de Grenoble Handisport organise des sorties régulières pour les débutants et les confirmés à l'Alpe d'Huez et dans de nombreuses autres stations.

Fred François

Contact :
Grenoble Handisport
François MAGNIN
06 80 24 69 46
francois.magnin38@gmail.com

Sensibilisation

Ecole Primaire de La Buisse

J eudi 09 et vendredi 10 décembre 2010 à la Salle des Fêtes de La Buisse, les élèves des 8 classes de l'école primaire de la ville ont été sensibilisés au Handicap moteur et sensoriel.

L'encadrement était assuré par Elodie salariée du Comité Départemental Handisport Isère (CDHI), Marie professeur d'EPS mis à disposition du CDHI, Sandrine Ligones, membre du comité directeur du CDHI et des parents d'élèves.

En 2009, Sandrine Ligones nous avait sollicités pour intervenir dans la classe de son fils suite à des problèmes de "jeux du foulard". Succédant à cette intervention, le directeur de l'école a souhaité que l'ensemble des élèves soit sensibilisé au handicap en général et au handisport.

Afin de parler du handicap, le CDHI utilise des ateliers ludiques.

Ainsi, nous avons mis en place 4 ateliers sportifs où les enfants se sont retrouvés soit en situation de handicap moteur soit en situation de handicap visuel.

1^{er} atelier : prise d'élan en fauteuil manuel de sport pour aller le plus loin possible dans une zone délimitée.

2^{ème} atelier : slalom en fauteuil roulant de ville manuel ou électrique pour atteindre une cible en fin de parcours.

3^{ème} atelier : slalom avec des masques sur les yeux pour aller se servir un verre en situation d'aveugle complet et sans aide extérieure.



4^{ème} atelier : courses type « le Béret » avec un aveugle guidé par la simple voix d'un guide.

Bilan : à la fin de chaque intervention, nous faisons un petit retour sur les ateliers : « ouah c'est chouette les fauteuils, mais pas toute la journée ». « j'ai même pas renversé une goutte d'eau ».

Le Comité Départemental Handisport Isère



Pour permettre aux personnes handicapées physiques de notre département la découverte des disciplines sportives qui leurs sont accessibles, nous organisons des journées afin qu'ils puissent :

- voir concrètement dans quelles conditions ces dernières se pratiquent,

- s'initier avant de s'engager sur une saison.

C'est ainsi que sont planifiées des journées *Découverte des Sports de Nature, Découverte des Sports Collectifs, ...*

Nous proposons également des journées d'initiation en collaboration avec les clubs valides : ski alpin, ski nordique, hockey sur glace, activités nautiques, voile et aviron, vol à voile, randonnée, handbike, fauteuil tout terrain, et des activités non proposées par les clubs comme le parapente.

Dans le but de sensibiliser les résidents d'établissements spécialisés au Handisport, le CDHI organise des activités motrices les mercredis matin. Ce créneau favorise une ouverture sur les activités que proposent les clubs, mais également une information sur le mouvement Handisport.

Enfin, le comité est attaché à la promotion du mouvement Handisport auprès du grand public : les journées de sensibilisation auprès des scolaires, des familles, des particuliers, prennent de plus en plus d'importance. La saison dernière, ce sont environ 800 personnes au cours de 16 journées qui ont pu découvrir, essayer, débattre sur le sport pour personnes en situation de handicap moteur et/ou sensoriel.

Vous souhaitez recevoir ce bulletin par courriel

Elus, professionnels, vous désirez organiser une sensibilisation sur le thème du handicap ?

Appel à dons

Un don au CDHI ouvre droit à une réduction d'impôt égale à 66 % de la somme versée

Contactez le Comité Départemental Handisport Isère

Adresse : 7, rue de l'Industrie - 38320 Eybens | Tél./Fax : 04 38 02 00 41 | Courriel : cd38@handisport.org

Agenda 2011

Pratiquer

Journée découverte Ski Alpin

Date : mercredi 19 janvier

Horaires : 9 h 45 - 16 h

Lieu : Chamrousse

Public : personnes en situation de handicap moteur et/ou sensoriel

Contact : CDHI - 04 38 02 00 41

Journée découverte Ski Nordique

Date : mercredi 16 février

Horaires : 9 h 45 - 16 h

Lieu : Corrençon-en-Vercors

Public : personnes en situation de handicap moteur et/ou sensoriel

Contact : CDHI - 04 38 02 00 41

Découverte Sports Collectifs

Date : mercredi 16 mars

Public : personnes en situation de handicap moteur et/ou sensoriel

Contact : CDHI - 04 38 02 00 41

Découverte Acti'March

Lieu : Grenoble, Parc Paul Mistral, Tour Perret

Public : personnes en situation de handicap moteur et/ou sensoriel

Contact : CDHI - 04 38 02 00 41

Dates :

mercredi 06 avril de 14 h à 16 h

samedi 16 avril de 10 h de 12 h

Rando pour Tous

Date : mercredi 20 avril

Horaires : 9 h - 17 h

Lieu : Grenoble, Parc Paul Mistral, Tour Perret

Public : personnes en situation de handicap moteur et/ou sensoriel

Contact : CDHI - 04 38 02 00 41

Echanger

Rencontre Sport et Handicap : intégration

Date : mardi 15 janvier

Horaires : en soirée

Lieu : Eybens, Maison Départementale des Sports



Journée Découverte Aviron et Voile - Septembre 2010

Public : Bénévoles d'associations sportives

Contact : Comité Départemental Olympique et Sportif de l'Isère
04 38 24 03 60

Sensibilisation au handicap "Intégration des personnes handicapées en clubs valides"

Date : samedi 02 avril

Lieu : Eybens, Maison Départementale des Sports

Public : comités sportifs et clubs sportifs isérois

Contact : CDHI - 04 38 02 00 41

Supporter

Handibasket : Meylan Grenoble Handibasket contre Meaux

Date : samedi 15 janvier

Horaires : à partir de 18 h

Lieu : Meylan, Gymnase des Buclos

Contact :

<http://mghandibasket.free.fr>

Futsal

Date : samedi 15 janvier

Le club de Loisirs et Sports des Sourds de Grenoble organise un championnat de foot en salle.

Informations :

lssg_football@yahoo.fr

Coupe de France de Ski Alpin Handisport

Date : samedi 22 janvier

Lieu : Chamrousse, Le Recoïn

Contact : François Magnin,
06.80.24.69.48.

Handibasket : Meylan Grenoble Handibasket vs Hyères

Date : samedi 12 février

Horaires : à partir de 16 h

Lieu : Meylan, gymnase Le Charlaix

Contact :

<http://mghandibasket.free.fr>

Handibasket : Coupe d'Europe Handibasket

Dates : du vendredi 11 au dimanche 13 mars 2011

Contact : <http://mghandibasket.free.fr>

Handinautique

Initiation, découverte de sports nautiques : Aviron, Canoë, Kayak, Plongée, Ski Nautique, Voile, Pêche

Date : samedi 14 mai

Lieu : Plage de Paladru

Public : personnes en situation de handicap

Contact : CDHI - 04 38 02 00 41

Handisport 38, bulletin d'information du Comité Départemental Handisport Isère - 7, rue de l'Industrie - 38320 Eybens - Tél./Fax : 04 38 02 00 41 - Courriel : cd38@handisport.org

Le Comité Départemental Handisport Isère est membre de la Fédération Française Handisport reconnue d'utilité publique le 17 juin 1983.

Directeur de la publication : Dr Pierre Pauget

Maquette & mise en page : Sylvain Berger (CDHI)

Comité de Rédaction : Frédéric François, Dr. Pierre Pauget, Claude Terraz

Crédit photos : p1 J-R. Drahi, p3 E. Noblecourt (CDHI), p4 Tessier, p6 M. Mavolle (CDHI), p7 S. Berger (CDHI)

Impression : Imprimerie Grafi - 15, rue Baptiste Marcet 38600 Fontaine - 04 76 48 53 99

Routage assuré par : LMDES née pour surmonter le handicap - ZA des Dodoux 26190 St. Jean-en-Royans - tél : 04 75 48 37 73 - Fax : 04 75 47 30 86 - Courriel : Imdes@wanadoo.fr - Site Internet : www.lmdes.com

Routage financé par : ERDF - Direction territoriale Alpes Dauphiné - 11 rue Esclançon - 38040 Grenoble cedex - <http://www.erdfdistribution.fr>

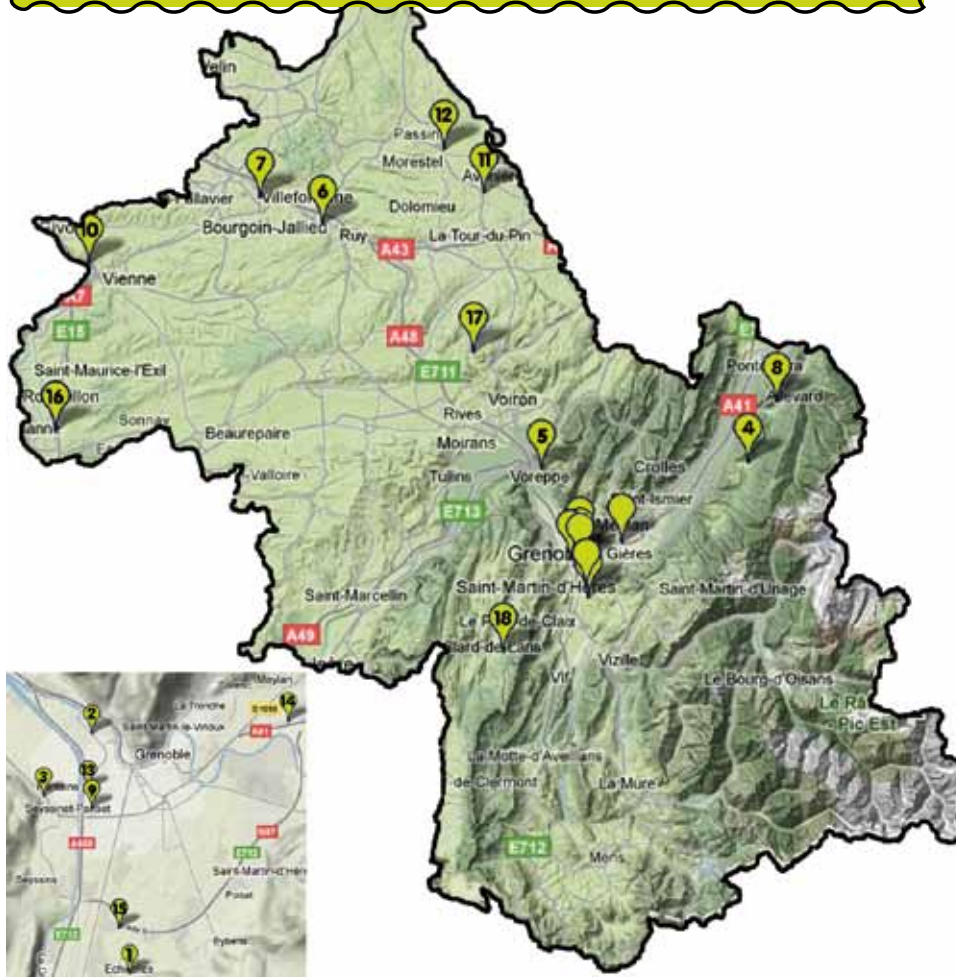
Edité en 2000 exemplaires

Trouver un sport, se renseigner, devenir bénévole

Vous souhaitez recevoir notre bulletin par courriel, être informé des sorties et des manifestations que nous organisons, communiquez votre adresse courriel à cd38@handisport.org.

N'hésitez pas à inviter les personnes handicapées physiques de votre connaissance à nous contacter.

Comité Départemental Handisport Isère
04 38 02 00 41 - cd38@handisport.org



1- Amicale Laïque d'Echirolles Handisport

alechiroleshandisport@gmail.com

Danse, Foot Fauteuil Électrique, Gymnastique, Natation en Loisir, Plongée, Tennis de Table

2- AS CEA/ST Grenoble

04.38.78.39.01

ascea.grenoble@free.fr

Cyclisme, Équitation, Golf, Karting, Roller, Ski Alpin, Tir à l'Arc, Voile

3- 1ère Compagnie ASF Les Archers du Drac

06.70.34.04.40

champavier.gaby@free.fr

Tir à l'Arc

4- Association 7 Laux Sport pour Tous

06.62.83.96.19

claudecolnaghi@gmail.com

Fauteuil Tout Terrain, VTT, Handbike

5- Cercle des Nageurs de Voreppe

<http://cnvoreppe.izihost.com>

Natation

6- Club Sportif Bourgoin-Jallieu Handisport

04.74.93.28.77 / 06.84.89.90.71

veronique.imer@orange.fr

Athlétisme, Basket, Cyclisme, Handbike, Natation en Loisir, Quad Rugby, Ski Alpin, Ski Nordique

7- Club de Loisirs et de Pétanque des Sourds et Entendants de Villefontaine

Fax : 04.74.83.38.50

Mobile : 06.66.47.13.19

jourdan8.thierry@orange.fr

Pétanque

8- D'croche-moi la montagne

contact@dicroche-moi-la-montagne.fr

Joëlette, Ski Alpin

9- Grenoble Handisport

04.76.51.03.51

grenoble.handisport@orange.fr

Athlétisme, Escrime, Hockey sur glace, Hockey fauteuil, Natation, Ski Alpin, Tennis

10- Handivienne

04.74.56.42.24

richard_francois@ymail.com

Cyclisme, Handbike, Natation, Plongée, Tir aux Armes

11- Huert Olympique Club

04.50.59.03.59

ri-gobert@numeo.fr

Football à 7 pour personnes amputées

12- Judo Club Morestel

04.74.33.05.06

judomorestel38@orange.fr

Judo

13- Loisirs Sports des Sourds de Grenoble

lssg_football@yahoo.fr

Football

14- Meylan Grenoble Handibasket

06.11.53.21.22

meylangrenoblehandibasket@gmail.com

Basket en Fauteuil

15- NC Alp'38

04.76.09.05.44

ncalp38@ncalp38.org

Natation

16- Rhodia Club

04.74.29.71.66

rhodiahandicap@wanadoo.fr

Natation, Tennis de Table, Tir à l'Arc, Tir aux Armes

17- Sport Plein Air Charavines

04 76 06 61 21 et 06 76 52 29 74

info@spac-voile.org

Voile

18- Vercors Handisport

06.84.52.53.70

contact@vercorshandisport.org

Biathlon, Canoë, Cyclisme, Escalade, Handbike, Ski Nordique

